

# 学前发展心理学

主 编 胡云聪 莫晓鑫 刘步平



上海交通大学出版社  
SHANGHAI JIAO TONG UNIVERSITY PRESS

## 内容简介

学前儿童发展心理学是师范类学前教育专业的核心课程之一。本书主要介绍了学前发展心理学的相关知识,全书共分为六章,具体内容包括学前发展心理学绪论、学前儿童发展的基本问题、学前儿童身体和动作的发展、学前儿童认知发展、学前儿童情绪情感发展和学前儿童个性和社会性发展。本书在编写时既注意学科知识与原理的系统介绍,更关注教育教学能力的培养与解决问题能力的形成,特别注意对学生进行教育学思维的培养,强调学生要形成自己的教育思想。

本书可作为师范类院校学前类专业学生教学使用,也可供自学者参考使用。

## 学前发展心理学

XUEQIAN FAZHAN XINLIXUE

主 编:胡云聪 莫晓鑫 刘步平

出版发行:上海交通大学出版社

邮政编码:200030

印 制:三河市祥达印刷包装有限公司

开 本:787mm×1092mm 1/16

字 数:291千字

版 次:2025年9月第1版

书 号:ISBN 978-7-313-30901-3

定 价:45.00元

地 址:上海市番禺路951号

电 话:021-64071208

经 销:全国新华书店

印 张:12

印 次:2025年9月第1次印刷

版权所有 侵权必究

告 读 者:如发现本书有印装质量问题请与印刷厂质量科联系

联系电话:0316-3662168



学前教育是终身学习的开端,是国民教育体系的重要组成部分,是重要的社会公益事业。办好学前教育、实现幼有所育,是党的十九大做出的重大决策部署,是党和政府为老百姓办实事的重大民生工程,关系亿万儿童健康成长,关系社会和谐稳定,关系党和国家事业未来。

作为新时代中国教育发展最快的领域之一,学前教育已然成为当下热点话题,发展学前教育对促进儿童身心健康、构建终身教育体系有重要意义,未来社会对学前教育的重视程度可见一斑。同时在前所未有的机遇中可以窥见,学前教育也是当前中国教育最大的短板之一。由于教育资源供给不足以及市场化所带来的发展不平衡、不充分问题,对学前教育专业也产生了深远影响。

学前儿童发展心理学是学前教育专业的核心课程,是研究学前儿童心理发展规律和心理发展基本理论的一门学科。学好该门课程,有助于学前教育工作者在实践中根据学前儿童的身心发展特点因材施教、科学施教。

本书的编写目的在于让学生系统地掌握教育的基本原理,理解并能运用教育的基本规律与原则,获得从事基础教育工作的基本技能与技巧,为成为一名优秀的人民教师奠定坚实的理论与技术基础。因此,本书在编写时既注意学科知识与原理的系统介绍,更关注教育教学能力的培养与解决问题能力的形成。我们特别注意对学生进行教育学思维的培养,强调学生要形成自己的教育思想。本书特别注意理论知识与实践操作之间的联结,每一节都有原理与知识概括,并有针对性的趣味板块等。

在内容上,本书力求全面、科学地揭示儿童身心发展的规律,为学前教育工作者提供良好的理论参考。本书主要介绍了学前发展心理学的相关知识,全书共分为六章,具体内容包括学前发展心理学绪论、学前儿童发展的基本问题、学前儿童身体和动作的发展、学前儿童认知发展、学前儿童情绪情感发展和学前儿童个性和社会性发展。

第一章为学前发展心理学绪论。本章介绍了学前发展心理学的研究对象和内容、学前发展心理学的发展历程以及学前发展心理学的理论流派、研究方法等。



第二章为学前儿童发展的基本问题。本章介绍了学前儿童发展的含义、过程和特点以及学前儿童心理发展的一般规律和影响学前儿童心理发展的因素。

第三章为学前儿童身体和动作的发展。本章主要介绍了学前儿童身体的发育、学前儿童动作的发展以及学前儿童意志行动的发展等内容。

第四章为学前儿童认知发展。本章介绍了学前儿童的注意和感知觉的发展、记忆和想象的发展、思维和言语的发展。注意和感知觉是学前儿童获取知识的重要步骤。记忆和想象是学前儿童记忆知识、拓展知识的关键步骤。学前儿童通过思维将所获取的知识转换为自己可理解的内容,通过言语输出自己的想法。

第五章为学前儿童情绪情感发展。由于学前儿童的独立性有待发展,其情绪和情感的表达与其他心理学研究对象有显著区别。本章介绍了学前儿童基本情绪的发展与培养以及学前儿童高级情感的发展与培养等内容。

第六章为学前儿童个性和社会性发展。学前儿童不仅要发展气质、性格、能力等个性,还要注意发展个人倾向性、自我意识等社会性品德以及发展社会性的行为。

本书由遵义师范学院教师教育学院的胡云聪、黑龙江省省直机关第四幼儿园的莫晓鑫和广州中医药大学的刘步平担任主编,其中胡云聪老师负责编写项目一和项目三的内容,莫晓鑫老师负责编写项目四和项目五的内容,刘步平老师负责编写项目二和项目六的内容。由于编者水平有限,书中难免存在不当之处,敬请读者斧正。



项目一 绪论 .....	(1)
任务一 学前发展心理学的研究对象和内容 .....	(1)
任务二 学前发展心理学的相关理论 .....	(11)
任务三 学前发展心理学的研究原则和研究方法 .....	(29)
项目二 学前儿童发展的基本问题 .....	(36)
任务一 学前儿童发展的含义、过程和特点 .....	(36)
任务二 学前儿童心理发展的一般规律 .....	(40)
任务三 影响学前儿童心理发展的因素 .....	(45)
项目三 学前儿童身体和动作的发展 .....	(51)
任务一 学前儿童身体的发育 .....	(51)
任务二 学前儿童动作的发展 .....	(56)
任务三 学前儿童意志的发展 .....	(61)
项目四 学前儿童认知发展 .....	(67)
任务一 学前儿童感知觉发展 .....	(67)
任务二 学前儿童注意的发展 .....	(79)
任务三 学前儿童记忆的发展 .....	(90)
任务四 学前儿童想象的发展 .....	(102)
任务五 学前儿童思维的发展 .....	(107)
任务六 学前儿童言语的发展 .....	(118)
项目五 学前儿童情绪情感发展 .....	(129)
任务一 学前儿童情绪情感发展概述 .....	(129)



任务二 学前儿童基本情绪的发展与培养 .....	(140)
任务三 学前儿童高级情感的发展与培养 .....	(146)
项目六 学前儿童个性和社会性发展 .....	(152)
任务一 学前儿童个性倾向性的发展 .....	(152)
任务二 学前儿童自我意识的发展 .....	(164)
任务三 学前儿童社会行为的发展 .....	(170)
参考文献 .....	(186)

# 项目一 绪 论

## 项目导航

学前发展心理学是有关儿童心理发展的基础学科,学习学前发展心理学可以了解儿童出生后各阶段的心理状态、心理现象以及他们在儿童时期遇到大部分事件时的心理反应。可以更好地促进儿童的早期心理发展,力求在儿童早期树立健康的心理状态,尽可能地确保儿童在今后的成长发展中拥有正确良好的价值观、人生观、世界观。

## 目标聚焦

1. 知道学前儿童心理学的研究范围和主要任务。
2. 能够区别学前儿童心理学与发展心理学等相近学科的异同。
3. 能够解释学前儿童心理学、观察法、测验法、调查法等概念。
4. 能够举例说明学习学前儿童心理学的意义。

## 任务一 学前发展心理学的研究对象和内容

当我们学习一门新的学科时,我们首先想知道它是一门什么样的学科,它是研究什么的,这就是研究对象的问题。学前发展心理学是以学前儿童为研究对象,研究个体从受精卵形成到入学前这一成长过程中生理、心理和行为的发生、发展规律,以及各年龄阶段的心理特征。

### 一、学前发展心理学的研究对象

#### 1. 心理现象

心理现象即心理活动的表现形式,是人类最普遍、最熟悉,也是宇宙最复杂、最深奥的现象。事实上,一个人只要活着,只要醒着(有时甚至在睡眠中),心理活动都会时时刻刻伴随左右,并在人的生活中发生作用。一般把心理现象分为两类,即心理过程与个性。

##### (1) 心理过程。

心理过程一般是指个人在社会活动中通过亲身经历和体验表现出的认识、情感和意志。

##### ① 认识过程。

认识过程是人脑反映客观现实的过程,它包括感觉、知觉、记忆、想象和思维等过程,



这些过程总称为认识过程。例如,人可以辨别物体的颜色、形状,通过触摸可以感受物体的粗细、软硬、轻重、冷热等。人对物体个别属性的认识是感觉,对物体各种属性的总体认识称为知觉,在头脑中可以记住事物的形象并在需要时回忆起来,这是记忆。在日常生活和艺术、科学活动中,人还能根据感知、记忆提供的材料创造出新的形象,这就是想象。我们发现事物的本质属性、事物之间的关系,而且还能够发现问题、解决问题,这些都是思维的作用。

### ②情感过程。

情感过程是指在认识事物时产生的各种内心体验。人并不是漠然、无动于衷地来认识事物或操作事物的;反之,人在认识事物或操作事物的过程中,总会体验到自我对于这些事物所持有的态度。自我对于所认识的或所操作的事物所持有的态度的体验,就叫作情感。例如我们经常会体验到喜爱、高兴、憎恶、惧怕、愤怒等,都属于情感的范畴。

### ③意志过程。

意志过程是指为了实现目的而进行的选择方法、执行计划的心理过程。人不仅能认识客观事物,对它们采取一定的态度,而且还要能通过行动有目的地改变事物。在这些行动中,有时还会遇到各种各样的困难,如我们在学习、体育锻炼、科学研究、技术革新等活动中都有明确的目的,并努力克服困难。

### 思政园地

2018年7月3日至4日,习近平总书记在全国组织工作会议上指出:“年轻干部要信念如磐、意志如铁、勇往直前,遇到挫折撑得住,关键时刻顶得住,扛得了重活,打得了硬仗,经得住磨难。”“艰难困苦,玉汝于成。”对青年学生来说也是如此,困难挫折是成长道路上必须面对的现实课题,要学会把“困难和挫折”当“存折”,把磨难转化为奋斗路上的“新动能”。

此外,在各种心理过程中,我们还可以观察到一种普遍性的心理特征——注意。要保证认识过程、情感过程、意志过程等心理过程的顺利进行,注意是不可缺少的。它是各种心理过程共同特征,是心理活动的方向性和集中性。注意也是心理现象的重要内容之一。

### (2)个性。

心理过程是人们共同具有的心理活动。但是,由于每个人的先天素质和后天环境不同,心理过程在产生时总是带有个人的特征,从而形成了不同的个性。个性心理结构主要包括个性倾向性和个性心理特征两个方面。

#### ①个性倾向性。

个性倾向性是指一个人所具有的意识倾向,也就是人对客观事物的稳定的态度。它是个人从事活动的基本动力,决定着一个人行为的方向。个性倾向性主要包括需要、动机、兴趣、理想、信念和世界观。世界观在个性倾向性诸多成分中居于最高层次,决定着人的总的意识倾向。

#### ②个性心理特征。

个性心理特征是一个人身上经常表现出来的本质的、稳定的心理特点。例如,有的



人有数学才能,有的人有写作才能,有的人有音乐才能,因此,在各科成绩上就有高低之分,这是能力方面的差异。在行为表现方面,有的人活泼好动,有的人沉默寡言,有的人热情友善,有的人冷漠无情,这些都是气质和性格方面的差异。能力、气质和性格统称为个性心理特征。个性心理特征的结构成分主要包括能力特征、气质特征、性格特征。

## 2.心理学

心理学是一门涵盖多种专业领域的学科,但就其根本而言,心理学是一种研究人类行为和心理活动的学科。它既是一门理论学科,也是一门应用学科,包括理论心理学与应用心理学两大领域。因此,心理学是研究人的心理现象及其发生发展规律的学科。

### 小贴士

数千年前,人类就对自身的心理现象产生了兴趣,古代许多思想家发表过不少有关心理现象的见解。然而作为一门科学,心理学的历史却十分短暂。19世纪中期以后,自然科学的迅猛发展为心理学成为独立的科学创造了条件。1879年,德国心理学家冯特在莱比锡大学设立第一个心理实验室,标志着科学心理学的诞生。

## 3.学前发展心理学

“发展”一词是指个体生理、心理、行为方面的发育、成长、分化、成熟、变化的过程。发展心理学是研究人类毕生(从生命诞生开始一直到死亡)的心理活动特点与发展规律的科学。发展心理学包括动物心理学、儿童(0—17岁)心理学、青年心理学、中年心理学和老年心理学等。儿童心理学是发展心理学的主体,学前儿童发展心理学是儿童心理学的前端。

学前发展心理学是专门研究从出生到6、7岁儿童心理特点和心理发展规律的科学。如果从发展的阶段来看,广义的学前儿童大致可分为三个时期,即婴儿期(1—12个月)、先学前期(1—3岁)、学前期(3—6、7岁)。狭义的学前儿童指3—6、7岁的儿童。

研究学前儿童发展心理学离不开普通心理学。普通心理学研究的是最一般的心理规律,即研究人的心理现象及其发生发展规律的科学。学前儿童发展心理学以普通心理学为依据,对学前儿童心理发展的规律和年龄特征进行专门的研究。同时,学前儿童发展心理学的研究也丰富了普通心理学的内容。

### 课堂思考

学前发展心理学的研究对象是谁?你认为有进行研究的必要吗?

## 二、学前发展心理学的研究内容

研究对象和研究内容是有区别的。通俗来说,“研究对象”是指要研究谁,“研究内容”是指要研究谁的哪些方面。我们已经知道学前发展心理学,就是以0—7岁的儿童为研究对象的。那么,学前发展心理学要研究学前儿童的哪些方面呢?显然是要研究学前



儿童的心理,以及研究从0岁到7岁之间这些心理是如何发展的,具有哪些基本规律,其中的具体年龄段又表现出哪些年龄特征,心理发展受哪些因素的影响,这些因素具体又是如何影响的,等等。概括而言,这门学科的研究内容如下。

### 1. 学前儿童的心理

学前儿童的心理与成人心理既有联系又有区别,联系在于二者的实质是相同的,区别在于二者的发展程度不同。

(1) 学前儿童心理与成人心理的实质是相同的。

学前儿童的心理与成人的心理都属于人的心理,实质是相同的,都是人脑的机能,都是人脑对客观现实特别是对人类社会实践的反应,都具有一定的主观能动性。

随着神经系统水平的提高,心理的水平也越来越复杂。脑是心理的器官,心理是神经系统(特别是脑)的机能。学前儿童与成人都拥有人类的脑,所以二者的心理同样是人脑的机能。即便动物有从感觉到思维萌芽这些水平高低不同的心理,但是由于动物脑的复杂程度始终不及人类的脑,所以动物心理与人类心理之间,在发展水平上具有不可逾越的鸿沟。

动物的心理是动物的脑对其周边生活环境的反映,而人类的心理是人脑对客观现实特别是对人类社会实践的反映,二者的内容是有实质不同的。学前儿童与成人,几乎每天都沉浸在社会环境当中,包括各种交流、表情和社会活动。因此,大脑每天都在加工来自社会环境的信息,产生相应的心理活动。学前儿童与成人的这一共同点,使得二者在心理层面与其他动物区别开来。

#### 小贴士

有关狼孩的多个案例说明,若早年就脱离了人类社会的环境,即便拥有人类的脑,依然难以产生人类的心理。与狼生活在一起的狼孩,他们被解救之后,都体现出狼的生活习性而不具有人的习惯与人的心理,比如有嘴不会说话,而是半夜像狼一样引颈长嚎。即便经过悉心教导,也很难学会使用人类的语言,与同龄人相比智力低下。这说明,人脑本身不会自动产生人类的心理,它的原材料来自客观外界,特别是人类的社会实践环境。

那么,人们在家庭中饲养的宠物,是否有可能具备人的心理呢?这是不可能的。首先,宠物不具有人类的大脑,无论你怎么训练,它始终受制于特定物种动物脑的水平,不可能变得像人脑那么发达和复杂。其次,即便宠物饲养在家庭当中,它接触到社会环境的广度和深度也是有限的,因此它们可能在训练之下学会一些简单的动作甚至技能,但是始终不可能产生人类的心理。

此外,无论是学前儿童的心理,还是成人的心理,都具有一定的主观能动性。人的能动性与动物的能动性有区别,称为主观能动性。人脑在对客观现实进行反映的时候,并不是消极被动的,而是积极的、主动的、有选择的,并能够反作用于客观现实。若我们对学前儿童熟悉,就会发现几乎所有的学前儿童都有一个本领,他们很清楚家里哪个大人好说话,哪个大人不好说话。当他们有不太合理的需求时,就会去“折腾”那些他们认为



好说话的大人。这说明即便是学前儿童,在他们的脑与客观现实进行相互作用的过程中,也通常表现出对客观现实有目的的、有计划的反映。这种主观能动性,还体现为,即便受同一种刺激,不同人产生的心理与行为也可能是不同的。

(2)学前儿童心理与成人心理的发展水平存在差距。

学前儿童和成人的心理在实质相同的情况下,也存在发展水平的区别。排除神童等少数案例,普遍而言,成人心理的发展水平要高于学前儿童。比如就言语而言,新生儿不会说话,学步的过程是逐渐习得言语的过程,大约3岁言语真正形成。但是整个学前期儿童言语的发展主要体现为口头言语的发展。整体来看,成人口头言语和书面言语的水平都高于学前儿童。在情绪方面,整体来看,成人情绪调节能力比儿童更高,情绪更稳定。学前儿童与成人心理发展水平的差异,主要是以下原因导致的。

①二者脑发育的程度不同。

学前儿童的脑还处于不断快速发育的过程中,远未完善,而成人的脑已经发育成熟。如就脑的重量而言,新生儿只有大约390克,3岁时约达到1000克,到7岁时大约1280克,成人约1400克。再看脑结构的变化,以“髓鞘化”为例。我们的脑细胞像一个个有很多触角的海星,短的触角叫轴突,长的触角叫树突(图1-1)。最初,轴突上没有那层脂肪组织构成的髓鞘,随着脑的发育,轴突慢慢裹上这些具有绝缘功能的脂肪组织,这个过程称为“髓鞘化”。成人几乎已经完成了“髓鞘化”,因此在步入晚年大脑衰老萎缩之前,健康成人神经冲动传导速度比学前儿童更快,更准确。这意味着成人的思考速度更快,更准确,注意维持的时间也更长。

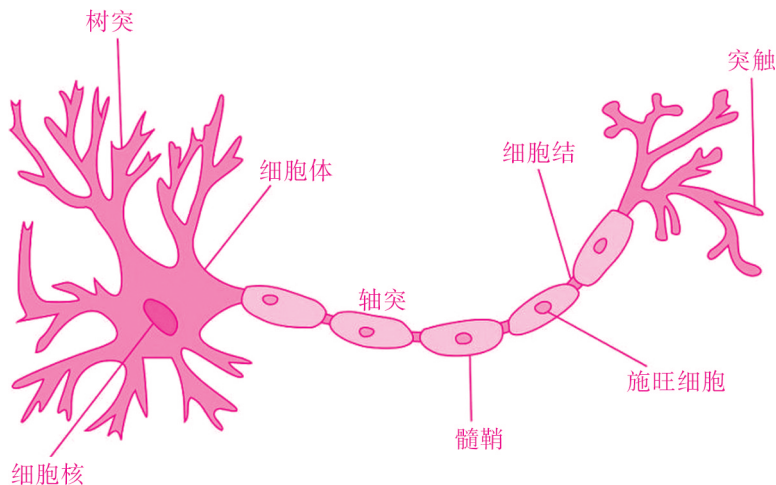


图 1-1 轴突和树突

②学前儿童与成人的经历多寡有别,因此二者知识背景、好奇心、情绪体验等差距较大。

有时候,年长者通常会对一些年轻人说:“我走过的桥比你走过的路还多,我吃过的盐比你吃过的米还多。”这话虽有夸张之处,但是也说明,不同年龄段的人,人生阅历多少是不同的。相对于学前儿童而言,成人的阅历更加丰富,因而也就更加见多识广。学前



儿童好奇好问,这一心理特点很大程度上也是因为经历有限的缘故。儿童呱呱坠地来到世上,周边世界的一切都是新鲜的,自然就会有“这是什么”“它为什么会动呀”等的疑问和打破砂锅问到底的架势。而成年人都是从幼儿期走过来的,很多东西都见过了,也知道了,所以就不会再普遍地体现出好奇好问的特点。同样,因为成人的经历更丰富,所以对事物的认识较深刻,认知本身会影响情绪和情感,所以成人的情绪和情感体验也就与学前儿童不同。

### 课堂思考

儿童将唯一的冰淇淋掉到地上了,是一个大事件,产生的负性情绪会比较强烈。成人面对相似情境,可能会有些不悦,但是不会产生那么强烈的负性情绪。这种不同是什么原因造成的呢?说明了什么道理?

## 2. 学前儿童心理发展的基本性质

发展,是指从出生到成熟直至衰老的生命全程中,个体生理和心理两方面有规律的量变和质变的过程。心理发展,指个体或种系的心理从发生、发展到死亡的持续的规律性变化过程。学前儿童的心理发展,便是指学前儿童随着年龄的增长,在适当环境的作用下,心理发生、发展的持续性、规律性变化的过程。在这个过程中,学前儿童的心理是量的增长,还是质的变化,或者二者兼而有之? 学前儿童在这个变化的过程中,是千篇一律的还是会同中有异? 是否有些年龄点需要特别关注? 这些问题便涉及发展的特性与本质。

### (1) 发展具有连续性与阶段性。

个体一生心理的发展是一个兼具连续性与阶段性的过程,换言之,这是一个不断由量变累积到质变的过程。学前儿童的心理发展也不例外。幼儿教师都有这样的体验:每当放了寒假或者暑假回来,看到班上的幼儿,觉得不少孩子“忽然”长高了。若你的亲族里也有学前儿童,等你经过一个学期之后回去看到他们,你也会觉得他们“蹭”地长高了一大截。学前儿童身体发育如此,心理方面的发展也是如此。隔较长一段时间再次见到同一群学前儿童的人,往往发现这些以前吐字还不清晰的孩子,好像“忽然”就口齿伶俐起来了,以前不太热衷于“管闲事”的孩子,现在竟然爱“告状”了。其实,若询问孩子父母,他们就没有这样明显和强烈的体验,他们通常会觉得孩子好像每天都差不多。这是为什么呢? 原来,当某一种心理的新质要素还比较微弱,其量的积累还没有达到一定程度时,心理的发展就表现为一种连续变化的过程。由于变化是连续性的,故而尽管学前儿童本身已经蕴含着某些心理的新质要素,每天跟孩子在一起的父母似乎感受不到明显的变化。

可以说,每一种心理过程、心理状态、心理特征的发展,都以先前的状况为基础,都是对先前心理状况的继承与发展。要想从一个阶段超越其他中间阶段,而转到另一个完全不同的阶段是根本不可能的。我们既要积极地观察心理发展水平,又要耐心地等待合适的教育时机,遵循循序渐进的原则,不能够操之过急,切忌揠苗助长。



(2)发展具有定向性与顺序性。

①定向性。

所谓定向性,是指学前儿童心理的发展,基本上遵循“笼统→分化→整合”的定向模式。这意味着,某种新的心理现象刚刚萌芽的时候,它表现得是非常笼统的、模糊的。接着,这一心理现象的各个具体成分就分别变得清晰起来。最后,学前儿童能够将这一心理现象的各个成分有效地统筹、整合起来,形成整体的并且清晰的反映。

以学前儿童感知觉的发展为例。新生儿最初的感觉就是非常笼统的、模糊的。由于前面提到的神经细胞的轴突尚未髓鞘化,新生儿从视觉通道或者听觉通道获得的信息,传到大脑皮质的时候,由于轴突不绝缘,就会发生传导速度慢和不准确的现象。哪怕只是轻轻触摸新生儿的一个特定部位,就很可能引发其全身动来动去。在出生后短短的一年之内,婴儿的各种具体的感觉就已经发展得很好,这便是“分化”的过程。就视觉而言,从刚出生的时候,只能够看清眼睛正前方20厘米左右的东西,到6个月时已经可以注视天上的飞鸟,到1岁时就已经接近成人的视力。听觉也逐渐变得更敏锐,不仅可以听到细微的声音,而且可以辨别熟悉与不熟悉的声音,并且通过情绪与行为将自己的这种辨别表现出来。相对于听到陌生人的声音,婴儿在听到重要教养人(如父母或者祖父母)的声音时,通常就会表现出愉悦的情绪。在触觉方面,也更加准确与发达,轻柔地给孩子“挠痒痒”,他会准确地回缩被挠的部位。到了学步期,他们便开始能够将来自不同通道的感觉信息,在大脑中形成整体的反映。比如,他们开始能够统合来自视觉、触觉与动觉的信息,这表现为他们开始出现明显的手眼协调的动作。到幼儿期,手眼协调发展的水平更高,这是因为他们统合来自多种感觉通道信息的能力更强。

②顺序性。

发展的顺序性,是指学前儿童心理的发展有一个较为固定的顺序。我们知道,学前儿童动作的发展是具有一定的顺序的,大致按照“抬头→翻身→坐→爬→站→走→跑→跳”的顺序发展,而不会倒过来,一生出来就会跳,然后才学会抬头和翻身。同样,学前儿童心理的发展也有大致固定的顺序。比如,就心理过程而言,都是先出现感觉和情绪,然后陆续出现知觉、记忆、言语、想象等心理过程,最后出现思维。即便每一个儿童的心理发展快慢、发展到最后能够达到的程度会有所不同,但是所有的儿童,发展的顺序是相似的。比如就心理过程的发展方面而言,绝不可能先出现思维,然后才出现感觉、知觉。

(3)发展具有不平衡性与个体差异性。

学前儿童的心理发展虽然具有定向性和顺序性,但是这并不意味着所有学前儿童心理现象的发展进程完全相同。实际上,学前儿童的心理发展,具有不平衡性和个体差异性,主要有:一是发展速度的差异,二是发展优势领域的差异,三是最终达到的发展水平的差异。

同时,不同的心理现象的发展速度也是不均衡的:有些心理现象出现得早一些,有些心理现象发展得晚一些;有些心理现象的发展速度是先快后慢,有些心理现象的发展速度却是先慢后快。发展进程表现出不平衡和多样化的风格。



### 课堂思考

为什么有些儿童早慧,有些儿童“开窍”得略微迟一些?这体现了学前儿童发展的哪些特点?

不同的学前儿童多种心理现象的发展速度和最终可以达到的发展水平也是不一样的。因而,多种心理现象达到成熟水平的时期各不相同,最终达到的水平也可能体现出明显个体差异。即便是同一年龄段的学前儿童,其心理发展也有着不容忽视的个体差异。如有的学前儿童比同伴更善于辨音,有的更有节奏感,有的擅长绘画,有的善于搭建积木。在性格方面亦是各有千秋,有的更好动,很善于与人交往,口齿伶俐;有的更喜欢安静独处,默默做自己喜欢的事情,即所谓性格上有外向和内向之别。

正因为学前儿童心理发展具有的不平衡性和个体差异性,因此教育活动的內容、形式等不仅要考虑学前儿童的年龄特征,以游戏为主,而且要“以欣赏的态度对待幼儿。注意发现他们的优点,接纳他们的个体差异”。用通俗的话来说,就是要注意恰当的因材施教。

(4) 发展中存在关键期与危机期。

#### ① 关键期。

关键期,是指儿童学习某种知识、技能比较容易或者其心理的某个方面发展最为迅速的时期。心理发展的关键期是以许多因素为条件的,主要是与个体生理发育加速期、某种心理品质的萌芽期以及当前的心理特点有密切关系。以言语发展为例,学前儿童大脑皮质的神经活动加速发展,正在积极学习语言,发音系统尚未定型,而且具有几乎没有顾虑、羞于开口的心理特点,因此学前期是语言学习的关键期。学前儿童对于自己不会的词语和句子,通常都有学习的热情,不太有“害怕说错”“害怕出丑”的心理负担,因而给自己创设的练习机会更多,语言的学习也就更为顺畅。正因为学前儿童心理发展中存在关键期的现象,所以我们要格外重视、珍惜关键期。

但是另一方面,也不要夸大甚至泛化。如果过于夸大关键期的效应,就难免会对那些已经错过关键期的儿童干预持悲观心态。因为如此,当代发展心理学家更倾向于用“敏感期”“临界期”或“最佳期”来代替“关键期”。

### 小贴士

滥用关键期概念的现象需要警惕。社会上个别不规范的早教中心或者培训机构,人为地制造一些并未得到证实的五花八门的关键期,危言耸听地误导家长“不要让孩子输在起跑线上”,仿佛不进他们的班孩子就没有发展机会了。结果一些缺乏研判力又爱子心切的家长,给孩子报了很多“辅导班”,几乎剥夺了学前儿童游戏甚至休息的机会,反而影响了儿童的身心健康。

#### ② 危险期。

危机期(也称为危机年龄),是指心理发展易出现各种否定或抗拒行为及某些不良倾向的前后阶段过渡或转折时期。危机期通常出现在三岁、七岁和十一二岁。“危机期”一



词,实际上并非指这些年龄的儿童危险,而是指这些年龄的儿童与之前相比,心理需要发生了巨大的改变,父母与教师却暂未关注到儿童的这些改变,依然以原有的方式对待他们。如此,必然引发儿童较多的抗拒。

儿童的心理其实像一双脚,随着年龄的增长也会发生变化(如由简单变得复杂等)。只是这双“心理之脚”不像“生理之脚”那么外显,即便是民主的教师和家长,也未必能够及时关注到它的变化。如果“心理之脚”已经发生变化,但是教师和家长暂未察觉,那么教育方式就会变得“不合脚”,这必然会引发儿童的多种否定或者抗拒行为。三岁、七岁和十一二岁通常是“心理之脚”快速发生变化的年龄。若儿童过去非常合作,现在却频频出现否定与抗拒行为,那么我们一定要及时反思——是不是他们的“心理之脚”长大了呀,我是不是应该及时调整教育方式?如此,所谓的危机期,便良好的环境和教育条件下顺利地过去了。正如不能够对儿童的生理之脚进行“削足适履”一样,我们也不能够以压制、体罚等错误粗暴的管教方式强迫危机期的儿童服从。

### 3. 学前儿童心理发展的基本规律

(1) 学前儿童心理发展的基本趋势。

#### ① 从简单到复杂。

主要体现在三个方面:一是在学前儿童的心理发展过程中,总是简单的心理现象先发展,再出现复杂的心理现象。比如,无论是哪个儿童,都是先出现感知觉,再出现言语,最后出现思维。二是即便是同一种心理现象,如果有由简单到复杂的明显层次,那么也是先出现简单的,再出现相对复杂的,最后才到达最复杂的阶段。比如学前儿童言语的发展,最开始出现的时候水平较低,较为简单,之后发展的程度才会更高、更复杂。思维的发展也是如此,也是先出现相对简单的直观动作思维,然后出现具体形象思维,最后直到大班才出现逻辑思维的萌芽。三是从简单到复杂的发展趋势,还体现为学前儿童心理现象由少到多、由不齐全向齐全的方向发展。比如刚出生的时候心理现象是很少的,基本上只有感觉和情绪。随后,在感觉和情绪继续发展的同时,又出现了记忆,这时候就有三种心理现象了。之后,又在感觉、情绪和记忆发展的同时,又出现了言语,就有四种心理现象。

#### ② 从具体到抽象。

从具体到抽象,是指学前儿童最初的心理活动都是非常具体的,学前期快结束,逻辑思维萌芽之后,他们的心理活动才略微体现出一些抽象和概括的特征。比如,年龄越小的学前儿童,对爱的感受越具体。教师与家长有时候会基于对孩子深沉的爱而批评孩子,但是若不注意控制好情绪和语调,疾言厉色地批评孩子,孩子就很难理解为这是爱的行为。即便学前期快结束,也只有极少部分的孩子能够理解这是师长“爱之深,责之切”的行为。因此,我们要尽量地少用批评,不得不用时,也要注意儿童的理解水平和情感体验。

#### ③ 从被动到主动。

从被动到主动的这一趋势,主要体现为学前儿童心理发展的以下两个倾向:一是从无意向有意的方向发展。从无意向有意的方向发展是指学前儿童的心理,都是先出现几乎没有意识控制的心理成分,再出现受意识支配的心理成分。比如,先出现无意注意,后



出现有意注意;先出现无意记忆,后出现有意记忆。二是从受生理方面的制约到主动调节自己的心理。学前儿童的心理,最初受生理制约的特点非常明显。比如新生儿的情绪,几乎都由生理需要引发,可以说新生儿大部分的情绪都是受生理制约的。随着年龄的增长,学前儿童已经学会了说话,开始能够用口头言语表达自己的需要。此时,饿了不是哭,而是会告诉大人自己饿了。若大人说现在还没有吃的东西,回到家才有,孩子这个时候虽然还是饿着的,但是较少会因此哭泣,而是逐渐学会转移注意力或者自我安慰——不要紧,等下就有吃的了。

### (2) 学前儿童心理发展的影响因素。

儿童心理的发展到底受哪些因素的影响呢?这个问题曾引发激烈的争论。以高尔顿、霍尔等为代表的遗传决定论和以华生、洛克等人为代表的环境决定论,曾是这个争论中的两个极端。前者片面强调遗传在儿童心理发展中的作用,后者片面强调环境在儿童心理发展中的作用。今天,我们意识到,儿童心理的发展过程,是内因(儿童心理的内部矛盾)和外因(遗传、生理成熟、环境与教育)复杂交互作用的过程。

#### ① 遗传和生理成熟是儿童心理发展的生理基础。

遗传给儿童提供了与生俱来的生理解剖特征,如机体的结构、感官、神经系统等,为儿童的心理发展提供了最初的生物前提和自然条件。如前文所述,只有具备人类的大脑,才有可能产生人的心理,遗传相当于为儿童的心理发展提供了可能。生理成熟,是由遗传基因引起和控制的身体生长发育的程度或者水平,也称为生理发展。生理成熟为儿童相应心理活动的出现与发展做好准备状态。

儿童随着年龄的增长发生变化,遗传和生理成熟可以说功不可没。新生儿脑发育程度还处于较低的水平,外界的刺激比在子宫里复杂多了,对他们而言总显得过量因此神经细胞很容易疲劳,睡眠是一种很好的保护性抑制,睡眠自然就多。脑和身体的发育,都按照遗传设定的程序,默默地进行着。脑发育程度越来越高,睡眠需要的时间越来越少。与此同时,抬头、翻身、坐、爬、站、走、跑、跳依序出现。这二者同步进行,就给了儿童更多探索世界、与人交往的觉醒时间和机会,给了儿童越来越多支配自己身体的自由和探索世界的自由。与人交往时间多、机会多了,咿呀学语和习得母语就自然发生。

我们经常强调“学前教育必须符合儿童的身心发展特点”,这里的身心发展特点,便是指生理成熟和心理发展水平。

#### ② 环境和教育为儿童的心理发展提供了必要条件。

周边的世界,便是儿童所处的环境。其中,阳光、空气、水分、养料等自然环境,为人的生存和发展提供了坚实必要的物质基础。这些自然环境缺乏或者不当,人的生命将难以以为继,更谈不上心理发展了。比如,即便遗传的大脑是好的,可是营养不良,会导致脑发育不良,最终也会影响智力的发展。或者刚生下来是健康的,但是出生地有各类蚊子肆虐,在预防接种之前,若不幸感染流行性乙型脑炎病毒,加之送医不够及时,虽然最终能存活下来,但是会留下后遗症,也会影响智力的发展。

自然环境固然非常重要,但是社会环境特别是教育对儿童心理发展的影响,也是不可替代的。学前儿童需要食物,但是成人并非只给他们提供食物这么简单,还包括进餐



能力的培养、进餐礼仪的引导。再比如,有了人类的大脑和眼睛,并不意味着就能够阅读,若没有受教育的机会,即使看得见每一个字,也只不过是不明其意的抽象符号而已。即便拥有人类的大脑和所有人类的生理基础,但是缺少了环境特别是社会环境和教育,最终也不能够形成正常的人类心理。

因此,遗传和生理成熟提供了心理发展的可能,但是只是可能而已,只有环境和教育才可以将这种可能变为现实。

③儿童心理的内部矛盾是其心理发展的动力。

儿童心理的内部矛盾,是指新的需要与现有心理发展水平之间的矛盾。前文提到的遗传和生理成熟、环境和教育,的确是儿童心理发展必不可少的前提条件。但是,在遗传和生理成熟的前提下,在环境和教育的作用下,儿童心理的发展也并不是机械的、被动的。儿童心理的内部矛盾,会为其心理发展提供持续的动力,因此儿童心理的发展过程是一个彰显主观能动性的过程。

人总是生活在环境当中,为了适应环境,都会产生各种新的需要,这些新的需要与儿童原有的心理发展水平之间存在差异,这种差异促使儿童发挥主观能动性,努力去积累更多经验、学会更多本领,这便推动了其心理的发展。

#### 4. 学前儿童心理发展的年龄特征

教育要符合儿童的身心发展特点,心理发展特点即是心理发展的年龄特征。其中,学前儿童心理的年龄特征,是指学前儿童心理发展的各个年龄阶段所形成的一般特征、典型特征或本质特征。具体而言,就是指新生儿、婴儿、学步儿和幼儿这几个年龄段,在心理发展方面各自的一般特征、典型特征或本质特征,即各年龄段心理发展的基本特点。这也是学前儿童发展心理学研究的基本内容。

## 任务二 学前发展心理学的相关理论

学前儿童发展心理学领域的研究可谓是百花齐放,世界各国的学者对学前儿童心理发展的研究全面、深入而系统。归结起来,主要有五个流派学说,他们的理论极大地推动了学前发展心理学的相关研究。

### 一、格塞尔的成熟势力说

格塞尔是美国著名儿童心理学家,生于美国威斯康星的阿尔马镇。1906年获得哲学博士学位,1911年到耶鲁大学供职,同时建立了儿童发展的临床诊所。格塞尔和他的同事们广泛而详尽地研究了儿童(包括婴儿)的神经运动发展,提出了心理发展的成熟势力说,简称成熟论。

#### 1. 基本思想

(1)发展的本质。

格塞尔认为个体的生理和心理发展,都是按基因规定的顺序有规则有秩序地进行的。他将发展看成是一个顺序模式的过程,这个模式是由机体成熟预先决定和表现的。



而成熟则是通过基因来指导发展的机制,即是一个由遗传因素控制的过程,通过从一种发展水平向另一种发展水平突然转变而实现。

在成熟论看来,发展的本质是结构性的,只有结构的变化才是行为发展变化的基础。生理结构的变化按生物的规律逐步成熟,而心理结构的变化表现为心理形态的演变,其外显的特征是行为差异,而内在的机制仍是生物因素的控制。格塞尔强调基因决定的时间表,强调成熟的顺序,故而,年龄,尤其是分界年龄,理所当然就是儿童发展的时间指标。但是,年龄本身并不是发展变化的原因,它只是一个便于观察和把握的形式指标。

### (2) 影响发展的因素。

格塞尔认为支配儿童心理发展的因素有两个:成熟和学习。成熟是由一个内部因素控制的过程,它的基本方面不可能受到像教育这样一些外部因素的影响。成熟是发展的重要条件,决定机体发展的方向和模式,因此成熟是推动儿童发展的主要动力。而学习并不是发展的主要原因,因为引起变化的原因是成熟的顺序或机体的机制所固有的,学习只是给发展提供适当的时机而已。格塞尔的这种观点主要来源于其著名的双生子爬梯实验。由这个实验得出结论:儿童的学习取决于生理的成熟,没有足够的成熟就没有真正的发展,而学习只是对发展起一种促进作用。格塞尔认为,儿童在成熟之前,处于学习的准备状态。所谓准备,就是由不成熟到成熟的生理机制的变化过程,只要准备好了,学习就会发生。所以,发展的过程不可能通过环境的变化而改变。

### (3) 行为周期。

格塞尔(图 1-2)发现,在发展过程中,儿童表现出了极强的自我调节能力。当儿童突然向前进入一个新领域后,又会适度退却,以巩固取得的进步,然后再往前进。所以在儿童的成长过程中便形成了发展质量较高的年头与较低的年头有序交替的现象,格塞尔称其为“行为周期”。第一周期:2—5岁;第二周期:5—10岁;第三周期:10—16岁。每一周期内都有平衡与不平衡相互交替的同样程序。对教师 and 父母来说,当儿童处于发展质量较高的阶段时,应该更严格地要求他们;当儿童处于发展质量较低的阶段时,应该现实地看待他们,等待和帮助他们度过这一阶段,避免因粗暴和急躁而伤害他们。



图 1-2 格塞尔

## 2. 评价

### (1) 突出了成熟机制对于发展的重要性。

格塞尔将成熟概念用于自己的理论中,使得心理过程中的生物因素变得更为确切和具体。格塞尔的理论证明,在任何行为后面都潜藏着它自身的生物学基础,成熟机制在复杂的发展程序和自我调节的过程中有着重要作用。成熟决定了心理与行为的发展,尽



管儿童行为的习得离不开学习、教育和社会影响等环境因素,但脱离成熟而奢谈教育是不妥的,甚至是有害的。

(2)为研究儿童的发展提供了宝贵的资料。

格塞尔经过几十年的研究,收集整理了数以万计儿童的发展行为模式,总结出每一个特定年龄行为发展的平均水平,于1949年推出了格塞尔行为发育诊断量表(即年龄常模)。通过与行为发育的年龄常模相比较,即可判断不同儿童的心智发展水平。该诊断量表为智力落后儿童的早期诊断提供了依据,在临床实践中广泛运用。这是当时规模最大、内容最丰富、资料最翔实、影响最深远的测量工具。通过格塞尔的工作,人们才真正看到了对婴儿进行研究的必要性和对婴儿进行测验的可行性。

(3)提供了一系列育儿观念。

格塞尔提供的一系列育儿观念把他的学说从儿童心理的范畴延伸到养育和教育的范畴,扩大了格塞尔学说的应用价值和社会价值。格塞尔认为,父母和从事儿童教育工作的人都应当了解儿童成长规律,根据儿童自身的规律去养育他们。具体而言,每一个教师都应当把自己的工作与儿童的准备状态和特殊能力结合起来;每一个家长都应当与孩子一起成长,一起体验每一个阶段的乐趣和烦恼。如果成人以一种急功近利的方式教导孩子,往往会导致儿童成年以后的失落,甚至引起一系列的心理问题。如果对儿童的教导方式再不加以重视,这些个人的心理问题将不可避免地演变为社会问题。

(4)生理成熟论的局限。

格塞尔的成熟势力说的缺陷,就在于过分夸大了生理成熟的作用,而忽视了儿童心理发展的其他条件。尽管格塞尔在解释行为发育诊断量表的时候,也提到了个体差异的问题,但是发展的实际情况却表现出高度的多样性。

## 二、认知主义学派的心理发展观

### 1.皮亚杰的心理发展观

皮亚杰的认知发展理论,是以发生学的观点和方法来研究人类认知的发展顺序和阶段,探讨认知形成和发展的动因、过程、内在结构和机制等的系统理论。

(1)儿童心理发展的实质。

皮亚杰(图 1-3)认为,儿童心理(智力、思维)既不是起源于先天的成熟,也不是起源于后天的经验,而是起源于个体的动作。这些动作的本质是个体对外部环境的适应,适应的目的是取得个体与环境的平衡。个体通过动作对外部环境的适应,便是儿童心理发展的真正原因。

皮亚杰认为,人在认识周围世界的过程中形成自己独特的认知结构,即一系列整合



图 1-3 皮亚杰



的知觉、观念和动作的结构或组织在心理上的表征,也叫作图式。适应便是通过同化、顺应和平衡这三个过程,不断更新和改变认知结构的过程。其中,同化和顺应是互补的两个不同过程。同化是指将新信息纳入已有的认知结构中,而顺应指改变已有的认知结构以适应新的环境和信息。

儿童心理发展的实质,就是个体在和环境不断的交互作用中,对环境的适应过程,也就是通过同化和顺应,不断打破旧的平衡,建立新平衡的过程。

### (2) 儿童心理发展的影响因素。

皮亚杰认为,儿童的认知发展受四个因素——成熟、物理环境、社会环境、平衡的共同影响。

#### ① 成熟。

主要指生理发育,特别是大脑和神经系统的成熟。皮亚杰认为,生理成熟是心理发展的必要条件但不是充分条件。

#### ② 物理环境。

主要是给儿童提供自然经验。儿童通过与物理环境的互动,可以获得两类经验。一是物理经验,这类经验本质上是源于客体的;二是数理逻辑经验,这类经验本质上是源于主体的。

#### ③ 社会环境。

主要给儿童提供社会交往和学校教育方面的经验。皮亚杰认为,即便是在社会交往和学校教育当中,儿童主动的同化作用依然是社会化的前提。

#### ④ 平衡。

平衡是心理发展中最重要决定因素。平衡是一种内部机制,是个体复杂的自我调节。它主要包括两个方面,一是通过同化和顺应,使得个体适应外部的环境;二是自动整合认知结构的各个组成部分,使之协调优化。所有新认知结构的建构都要通过同化、顺应和平衡这三个不同的心理过程。认知发展便是个体在和环境的交互作用中,认知结构不断形成和更新的结果。

### (3) 认知发展的阶段。

皮亚杰将儿童的认知发展分为四个主要阶段,并描述了每个发展阶段儿童的认知和思维特点。

#### ① 感知运动阶段(0—2岁)。

此期儿童靠身体动作和感官了解周围的世界。新生儿期只有动作反射。几个月后,在与外界互动的过程中,婴儿就出现了更复杂的认知过程。开始区分自己和物体,逐渐了解动作与效果之间的关系,获得初步的时空观念。比如,一旦某个行为引发了有趣的结果,该行为就有可能被持续重复。

#### ② 前运算阶段(2—7岁)。

这一阶段最明显的变化是表征或符号活动急剧增加。儿童已经能够初步使用符号,语言的运用日趋成熟,记忆和想象发展迅速,主要通过直观动作和表象进行思维,思维方式具有直觉性和自我中心的特点。值得一提的是,这里的自我中心,是指儿童此期很难